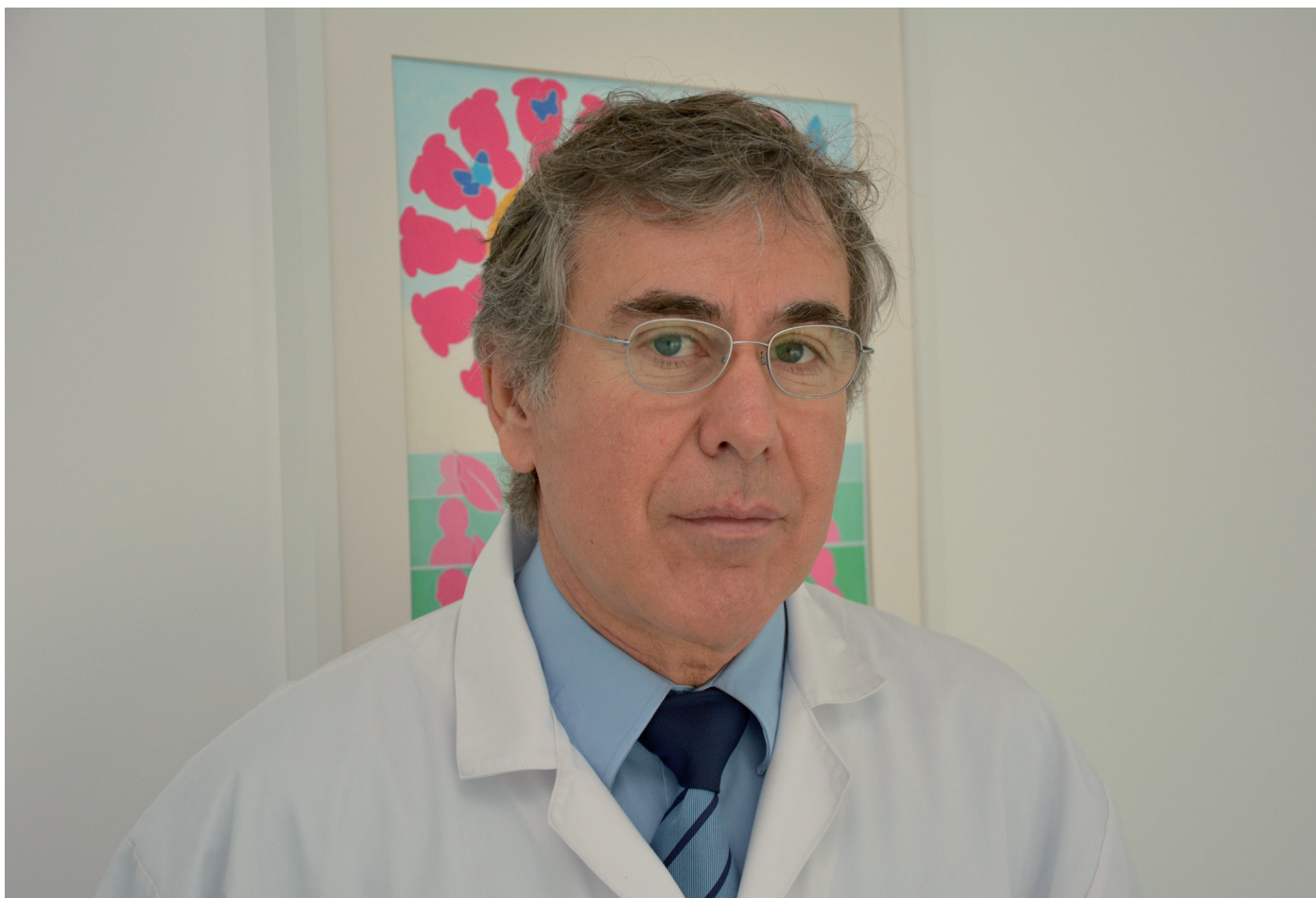




# Clínica Oftalmológica

Dr. Miguel Sousa Neves

Edifício Portas do Parque I  
Avenida 25 de Abril, 62/70  
4490-004 Póvoa de Varzim  
Tel 252 688 937/8  
Fax 252 688 939  
[www.drmsn.com](http://www.drmsn.com)



## EDITORIAL

No último ano e apesar das inúmeras dificuldades económicas que a população portuguesa tem passado, esta clínica, graças a si, continuou a aumentar o número de pacientes que a ela recorrem.

Isto deve-se, em primeiro lugar, à qualidade dos seus médicos e colaboradores e em segundo lugar, ao equipamento profundamente inovador e abrangente que a clínica dispõe para que, no momento da consulta, possa fazer um diagnóstico correto e planear assim o melhor tratamento.

Procuramos investir naquilo que julgamos ser o mais atual para que possamos tratar o melhor possível quem nos procura.

A nossa motivação é sentir que continuamos a ser úteis a uma população extensa de todo o país.

Com mais de 30.000 pacientes na nossa clínica, ficamos honrados com a procura crescente que temos tido de inúmeras pessoas de lugares tão

dísparos como os Açores, Madeira, Algarve, Bragança, Melgaço, Viana do Castelo, Valença do Minho, Ponte de Lima, Braga, Coimbra, Viseu, Guarda, Lisboa entre muitos outros locais a quilómetros de distância, para além evidentemente, daqueles que estão mais perto de nós.

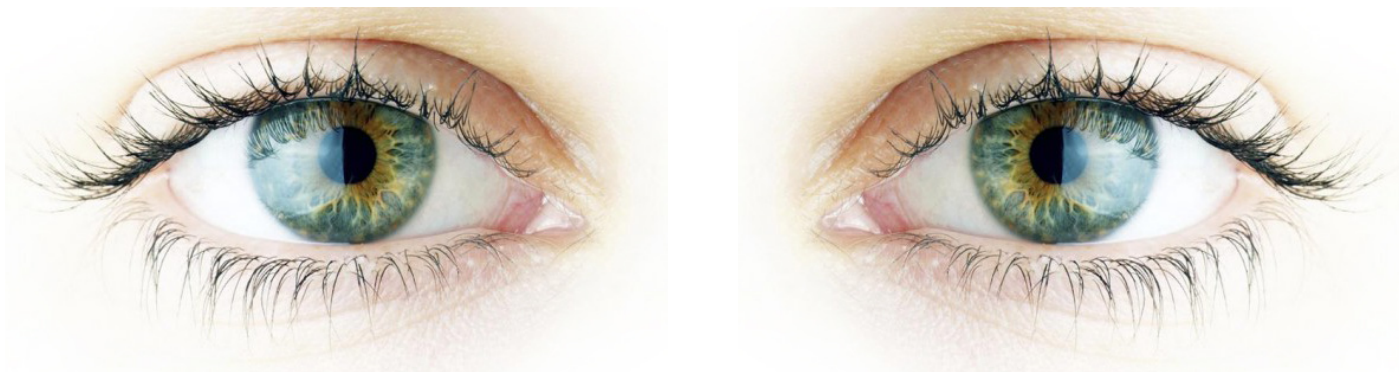
Queremos continuar a ser uma Clínica de referência no país e para isso trabalhamos a todo o momento para enriquecer o nosso Conhecimento e assim poderemos dar o que há de melhor na Oftalmologia.

Desejamos a todos um BOM 2016 e que continuem a confiar em NÓS.

Um abraço amigo,

Dr. Miguel Sousa Neves





## Olho Clínico

### Quais são as causas da Catarata?

Todos nós iremos ter cataratas se vivermos o suficiente. As cataratas surgem geralmente como consequência de envelhecimento de uma peça do olho. Existem casos em que a catarata é congénita, isto é, surge à nascença e outros em que surge como consequência de medicamentos, doenças crónicas e inflamatórias.

### Uma vez operadas as cataratas podem voltar?

Não. Uma vez operadas, elas nunca mais voltam. No entanto, há casos (hoje em dia cada vez mais raros pela qualidade melhorada da cirurgia e das lentes que se colocam dentro dos olhos) em que poderá vir a existir uma opacidade de uma cápsula posterior com baixa progressiva de visão (a que se poderá chamar, incorretamente, de catarata secundária ou "lente suja"); nestes casos a simples aplicação de um laser especial (YAG com duração de menos de 2 ou 3 minutos) poderá restaurar de imediato a visão.

### Posso ficar sem óculos ou lentes de contacto?

De uma maneira geral sim. Mas há que atender a múltiplos fatores começando logo pela idade e tipo de problema. Se a pessoa tem mais de 20 anos e menos de 40 e apresenta miopia, astigmatismo ou hipermetropia, poderá ser feito um laser ou colocada uma lente especial muito pequena dentro do olho para que possa ver bem. Se a pessoa tem mais de 50 anos a única possibilidade é colocar uma lente dentro do olho pela troca com a própria lente do olho (cristalino). Embora sejam cirurgias

relativamente simples em mãos experientes, é essencial que se façam testes prévios para aferir se o olho tem condições para uma cirurgia de sucesso. E é também importante que se explique bem aquilo que se pode fazer e quais os riscos-benefícios de cada procedimento para que no fim todos estejam satisfeitos.

### O que é a tensão alta nos olhos?

A tensão alta nos olhos é quando a pressão intraocular excede um certo valor estipulado como normal. Poderá evoluir para glaucoma e deve ser sempre seguido por oftalmologista.

### As lentes de contacto podem ser usadas a partir de que idade?

Não há uma idade concreta que seja exigida para o uso de lentes de contacto. Fisicamente, os nossos olhos toleram lentes de contacto praticamente desde o nascimento, mas o cuidado com as lentes requer um certo nível de maturidade e responsabilidade.

### Foi diagnosticado Queratocone à minha filha como devo tratar?

O Queratocone/Ceratocone é uma doença da córnea (janela da frente do olho) que provoca alterações da sua formação e com adelgaçamento progressivo. Aparece geralmente nos jovens e tem uma evolução muito variável. Também pode acontecer, raramente, após tratamentos da miopia com laser. O objetivo primário do tratamento é atualmente a estabilização da doença na sua fase inicial que pode ser conseguida com um tratamento inovador que se chama cross linking. Em casos mais avançados podem ter

que ser utilizados procedimentos cirúrgicos como a colocação de anéis intra corneanos ou, em último caso, o transplante de córnea.

### A Diabetes pode causar problemas visuais?

A Diabetes é uma das principais causas de cegueira funcional em Portugal, ou seja, é uma patologia que faz com que o paciente possa deixar de fazer atividades como ler, conduzir e caminhar sem apoios. Qualquer diabético deve consultar com regularidade o seu oftalmologista para que este possa detetar e tratar atempadamente a doença.

### Quais os sintomas do Glaucoma?

O Glaucoma é uma doença que atinge um significativo número de pessoas, normalmente idosas. O glaucoma manifesta-se quando a corrente de fluido que possuímos na câmara anterior e posterior do olho, que passa pela pupila e que posteriormente sai do olho através dos canais de saída, é interrompida. No glaucoma de ângulo aberto, inicialmente, a pressão ocular aumentada não provoca nenhum sintoma mas os sintomas posteriores podem incluir uma redução da visão periférica, ligeiras dores de cabeça e subtis perturbações visuais. Há outros tipos de glaucoma, muito mais raros, e que geralmente só são corrigidos com tratamento cirúrgico. No glaucoma o paciente deve ter em conta que:

- todas as pessoas a partir dos 40 anos devem fazer um exame regular com o seu oftalmologista, pois a doença na sua fase inicial, geralmente, não dá quaisquer sinais;
- tudo o que se perde de visão no glaucoma nunca mais se recupera e por isso é muito importante tratar atempadamente a doença.

**A Clínica Oftalmológica Dr. Miguel Sousa Neves dispõe das seguintes convenções para consulta: ADSE, GNR, PSP, MÉDIS e MULTICARE. Esta Clínica trabalha em cooperação com o Hospital Valentim Ribeiro, da Santa Casa da Misericórdia de Esposende e há possibilidade de comparticipação para a cirurgia das seguintes entidades: Multicare, Médis, ADSE, ADM, SAMS, SNS, CGD, GNR, PSP.**

## Cirurgia Refrativa

### Viver sem óculos/lentes. Que possibilidades?

A cirurgia refrativa com Laser Excimer tem como objetivo a correção de defeitos refrativos como miopia, hipermetropia e/ou astigmatismo, obtendo-se desta forma resultados muito bons desde que sejam cumpridas todas as regras referentes à segurança e eficácia destes procedimentos.

O laser funciona "polindo" a córnea para assim corrigir a graduação do doente de duas formas possíveis:

**LASIK:** Através deste método é criado um retalho muito fino da córnea o qual é rebatido. O Laser é aplicado nas camadas mais internas da córnea e de seguida o retalho é reposto cobrindo a zona tratada. O retalho adere e por isso não necessita de pontos.

**PRK:** Este método baseia-se na aplicação direta do laser na córnea, removendo apenas uma pequena película que cobre a córnea.

O tipo de procedimento depende de características do olho do doente. O Laser permite tratar miopia geralmente até 5-6 dioptrias, hipermetropia e astigmatismo até 3-4 dioptrias, mas cada caso

tem que ser avaliado em particular.

A intervenção é indolor e rápida: Realizada com anestesia local através da aplicação de um colírio. Tem uma duração total aproximada de 5 minutos por olho.

**Recuperação:** Nas primeiras horas é normal sentir algumas "picadas" de pouca intensidade, sensibilidade à luz e visão ligeiramente turva. O paciente é avisado para não coçar ou mexer nos olhos e no dia seguinte já retoma a maior parte das suas atividades. No caso do PRK que é um procedimento que "poupa mais tecido da córnea e neste aspeto é mais seguro", o problema principal é que as queixas de picada e desconforto ocular prolongam-se por uns 2 a 3 dias sendo que a visão também tem uma recuperação mais lenta.

**Cuidados:** Nas primeiras 4 semanas após a cirurgia não devem ser utilizadas piscinas e práticas de desporto com risco elevado de contacto ocular. A maquilhagem pode ser reaplicada a partir do final da 1ª semana. Nesta Clínica todos os pacientes são vistos no 1º

dia pós cirurgia, depois ao fim de 5-7 dias e por último aos 3 meses.

#### Lentes Intraoculares

As lentes intraoculares (LIOs) são lentes pequenas e finas fabricadas em material biocompatível (acrílico ou silicone) que são implantadas no interior do olho para corrigir erros de focagem (miopia/astigmatismo/hipermetropia) ou para o tratamento de cataratas ou, ainda, problemas de focagem ao perto pela idade (presbiopia). No 1º caso o objetivo é diminuir ou eliminar a dependência de óculos ou lentes de contacto e o procedimento é REVERSÍVEL pois não altera nenhuma peça do próprio olho. No 2º caso faz-se a troca da lente do olho (cristalino), que já estará embaçada, por uma lente nova que, em princípio, é para o resto da vida. Neste caso o procedimento é irreversível sendo que o objetivo é sempre melhorar a qualidade de visão.

## Oftalmologia Pediátrica

### A importância do rastreio precoce



A importância do rastreio oftalmológico pediátrico é inegável principalmente pelo facto de se conseguir detetar precocemente patologias como estrabismo ou ambliopia,

também chamada de "olho preguiçoso", assim como muitas outras.

A baixa da acuidade visual, além de reduzir a qualidade de vida da criança, é também um fator que pode estar implicado na diminuição do rendimento escolar como por exemplo, a dificuldade em ler um livro ou ver o que está escrito no quadro na sala de aulas. A ausência do diagnóstico destas patologias e do seu tratamento precoce, pode tornar o defeito no olho da criança irreversível e pode também por outro lado impedir o jovem de, mais tarde, seguir a sua vocação profissional. Convém salientar que cada vez mais, em todas as profissões é exigido aos candidatos uma boa função visual com natural destaque para áreas como a aviação, forças militares e atividades ligadas à saúde. A idade ideal para se trazer uma criança aparentemente normal à consulta de oftalmologia é entre os 3 anos e meio e

4 anos e meio e deve ser feito numa clínica como a nossa onde será vista por uma equipa conjunta de ortoptista/oftalmologista.

#### Sinais que deve ter em conta

Acha que a criança se aproxima muito da televisão?

Pisca muito os olhos?

Tem dificuldade em localizar objetos/brinquedos?

Tem queixas frequentemente de dores de cabeça?

Apresenta de forma intermitente ou permanente estrabismo?

A Clínica Oftalmológica Dr. Miguel Sousa Neves tem um novo website.

Visite-nos em:  
[www.drmsn.com](http://www.drmsn.com)

## “Apesar de ser trabalho, tiro muito prazer daquilo que faço”



**BI**

**NOME:** Rui Leal  
**IDADE:** 27 anos  
**NATURAL DE:** Póvoa de Varzim  
**PROFISSÃO:** Optometrista

### Como é que surgiu a sua paixão pela profissão?

Confesso que praticamente desconhia a optometria. Depois no 12.º ano e na altura de acesso à faculdade andei a procurar cursos e informaram-me de um específico no setor da saúde para a visão. Pesquisei, interessei-me pela área, entrei em optometria em 2007 e foi aí que descobri a realidade prática desta profissão. Hoje em dia sinto-me um apaixonado pela optometria.

### Como é que se iniciou o seu percurso aqui na Clínica Oftalmológica Dr. Miguel Sousa Neves?

Eu já estava a trabalhar há dois anos numa ótica em Paredes e endereçaram-me o convite para trabalhar aqui. Vim à entrevista e claro aceitei o convite com muito gosto e, além disso, já conhecia a clínica pelo seu prestígio.

### Há alguma consulta ou momento que o tenha especialmente marcado desde que está na clínica?

Acho que todas as consultas me marcaram porque eu efetivamente gosto de conhecer os pacientes sejam eles crianças ou idosos. Apesar de ser trabalho, tiro muito prazer daquilo que faço.

### Para além do seu “amor” à profissão, quais são os seus principais hobbies?

Sem dúvida o paintball que é uma paixão que tenho desde miúdo. É uma modalidade radical e neste momento até sou o presidente da Associação Rangers da Póvoa Clube, onde desenvolvemos a nossa atividade em grande parte com caráter solidário. Estou também ligado a um movimento que, em conjunto com outros colegas de profissão, criámos e que se chama “Movimento de Optometristas do Norte”. O objetivo principal desta organização é difundir a importância da profissão no seio da comunidade.

Também faço parte da Associação Nacional de Optometristas. Por último gostaria de salientar que sou um dos mais recentes elementos do Lions Clube da Póvoa de Varzim, que exerce uma forte atividade de apoio à comunidade Poveira com destaque para os mais necessitados.

### Entre tantas atividades consegue ainda ter tempo para descansar?

Sim claro, tenho tempo para descansar e para a família, que é um dos meus pilares.

### Podem explicar um pouco do seu trabalho?

Um optometrista trabalha essencialmente nas áreas que têm a ver com a utilização de óculos e lentes de contacto. No entanto nós, estando vocacionados para o campo da física ótica, estamos a abranger setores tão amplos como a avaliação dos pacientes para a cirurgia refrativa (miopia, astigmatismo e presbiopia) e o seu seguimento pós-operatório, assim como o estudo de várias patologias que têm a ver direta ou indiretamente com a focagem do olho.

### Quais são os conselhos que dá com mais frequência?

Em termos clínicos somos um complemento ao oftalmologista e por isso no meu atual local de trabalho a decisão final pertence ao médico oftalmologista. No meu trabalho diário faço muitas vezes a prescrição de óculos ou lentes de contacto tentando, nesses momentos, dar toda a informação necessária para que o paciente se adapte com relativa facilidade a esses apoios à visão. Tento também passar uma mensagem positiva para que a pessoa em frente a mim sinta que está a ganhar alguma coisa útil para a sua vida. Por fim tento sempre que o paciente perceba que pode recorrer a nós a qualquer momento e para qualquer eventualidade sem que disto resulte muitas vezes custos acrescidos.

## Profissionais

8 Médicos  
1 Técnica de Ortóptica  
1 Optometrista  
1 Enfermeira permanente  
1 Enfermeira Instrumentista  
2 Rececionistas  
1 Gestora

## Consulta

ADSE  
GNR  
PSP  
Médis  
Multicare

## Cirurgia

Multicare  
GNR  
PSP  
Médis  
ADSE  
SAMS  
ADM  
SNS  
CGD

(Em parceria com o Hospital Valentim Ribeiro da Santa Casa da Misericórdia de Esposende e Hospital Santa Maria - Porto)

## Acordos

## Horário

### segundas, quartas e quintas

8h30 - 13h00  
14h00 - 19h30

### terças e sextas

9h00 - 13h00  
14h00 - 18h00

### sábados

9h00 - 13h00  
14h00 - 18h00